

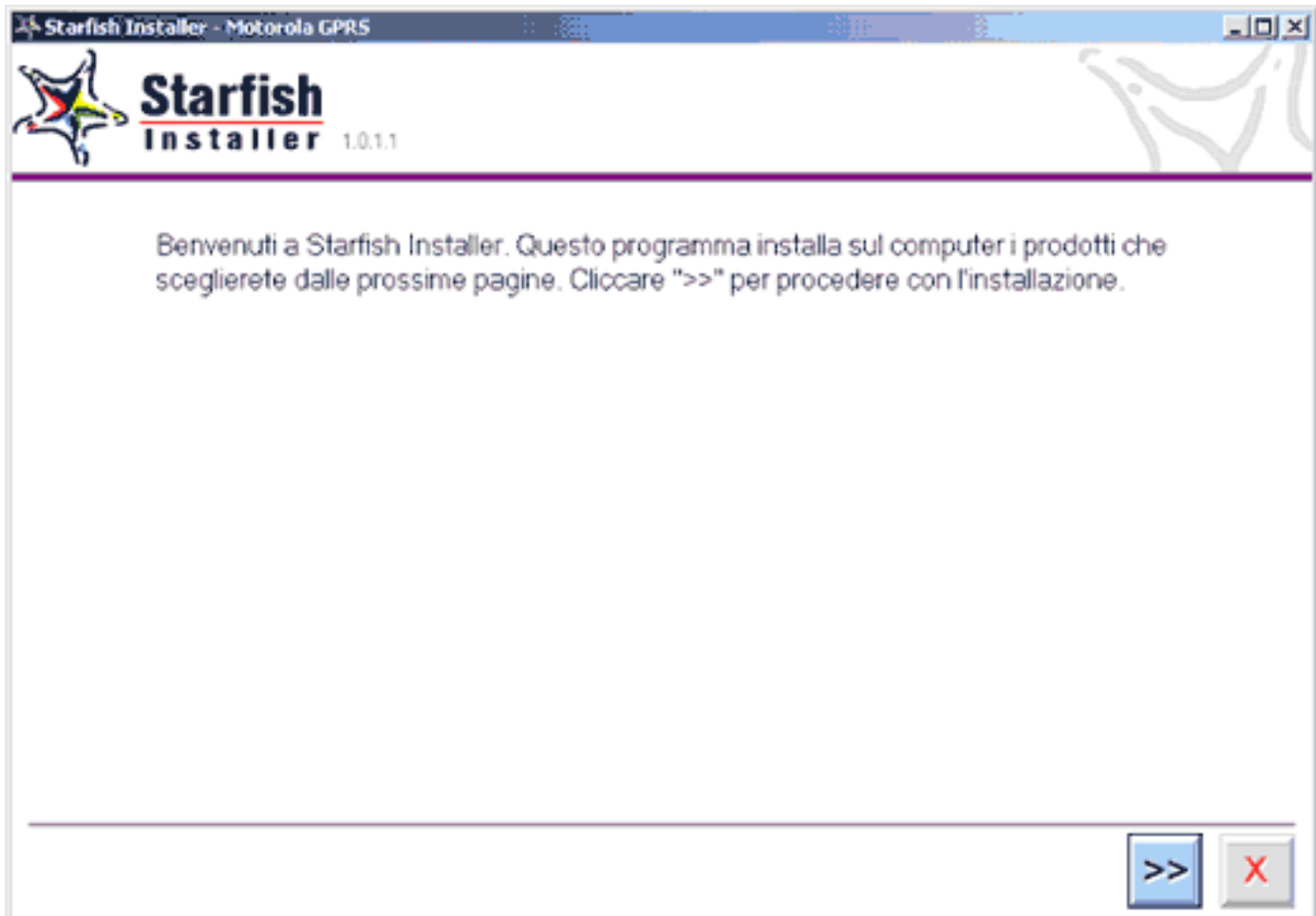
Istruzioni di configurazione per l'accesso a Internet in modalità GPRS con Motorola T280 o Motorola V66 e Windows 95/98/2000

Nota: per le compatibilità del terminale Motorola T280 con i principali sistemi operativi consultare la tabella al termine del documento.

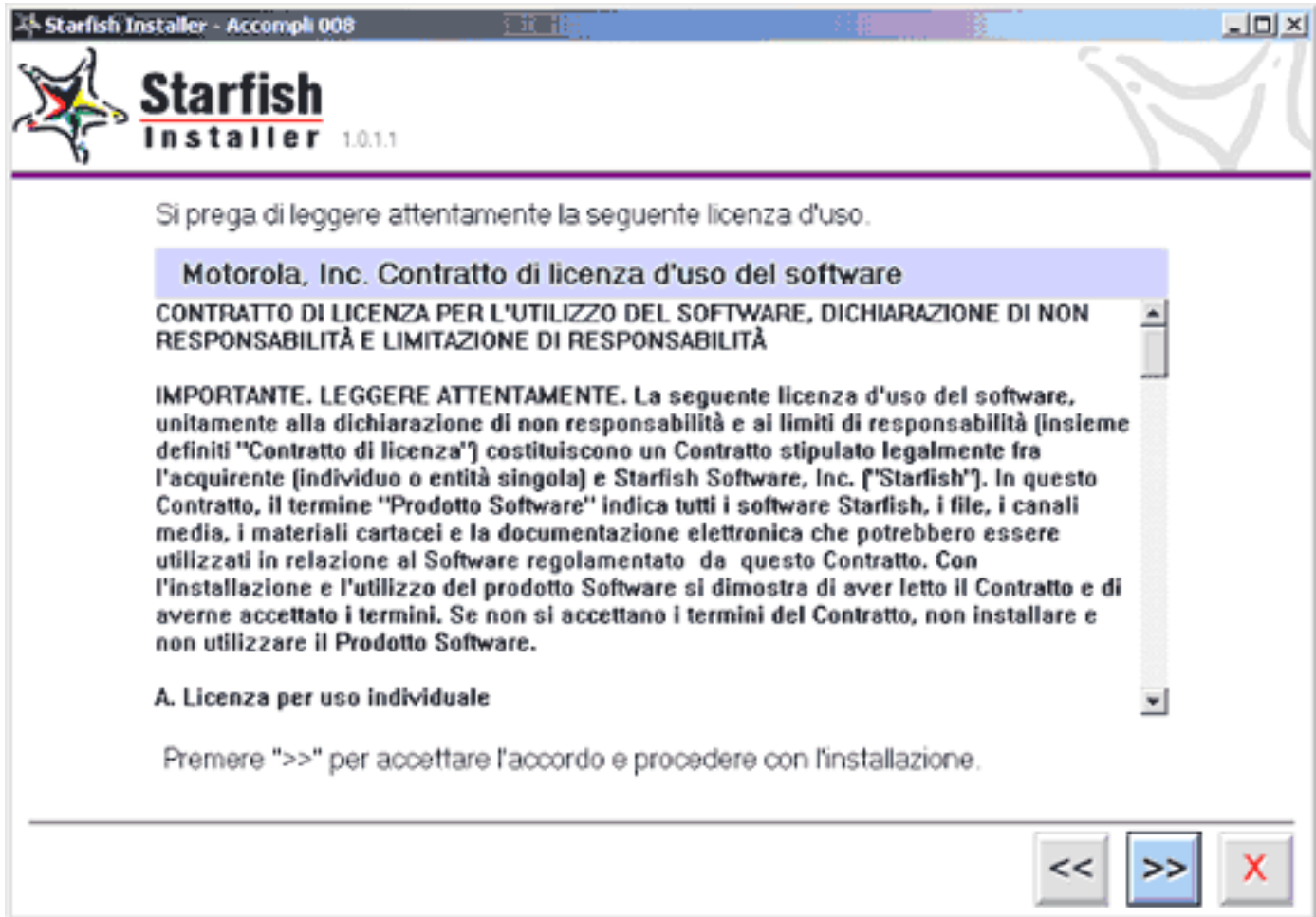
Inserire il CD Rom, se l'installazione non parte automaticamente, selezionare il file Setup.exe e seguire la procedura come indicato nelle schermate successive:

Cliccare per installare Motorola GPRS Wizard

Comparirà la seguente schermata, cliccare ">>":

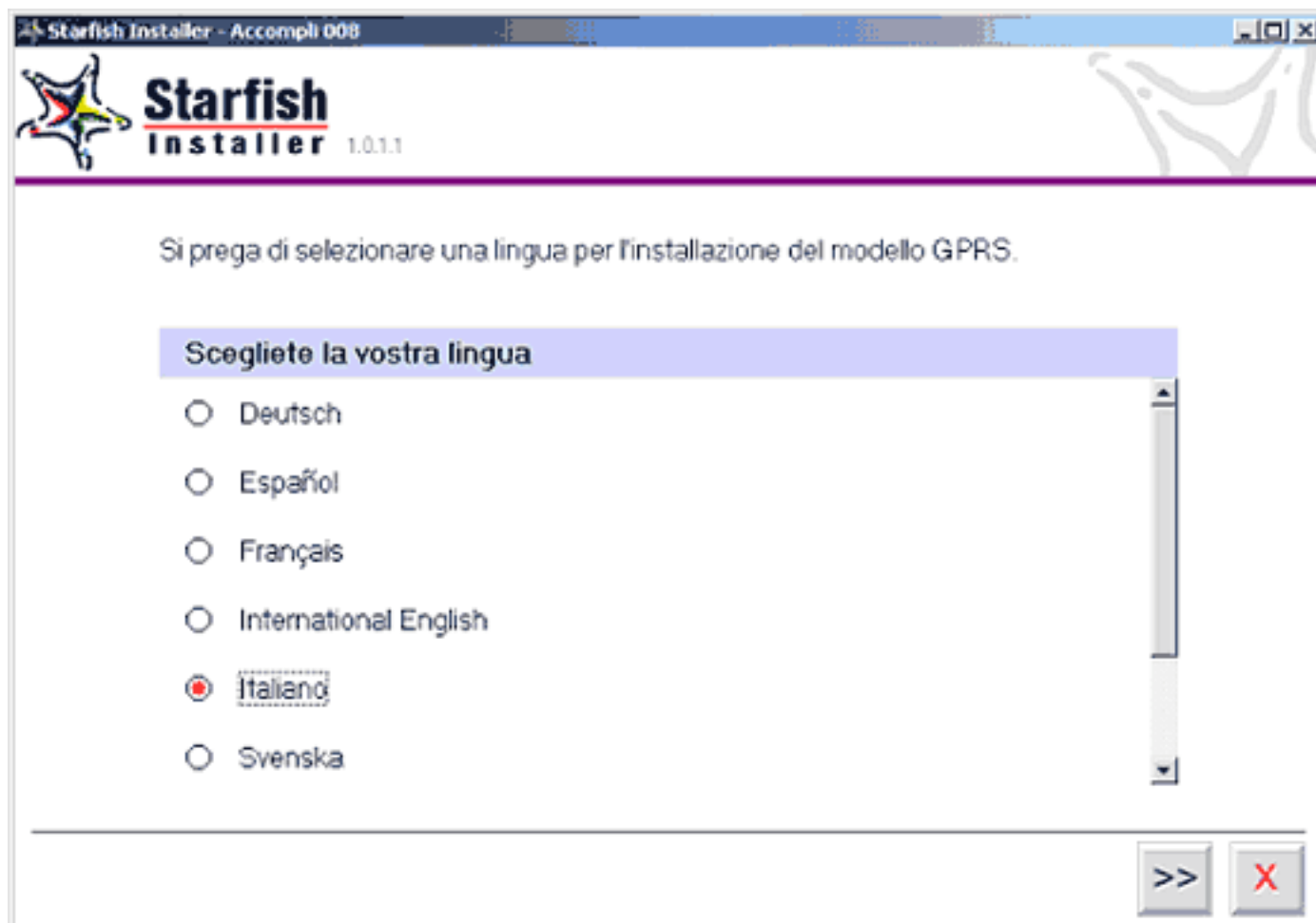


Comparirà la seguente schermata, cliccare ">>":



Comparirà la seguente schermata, cliccare ">>":

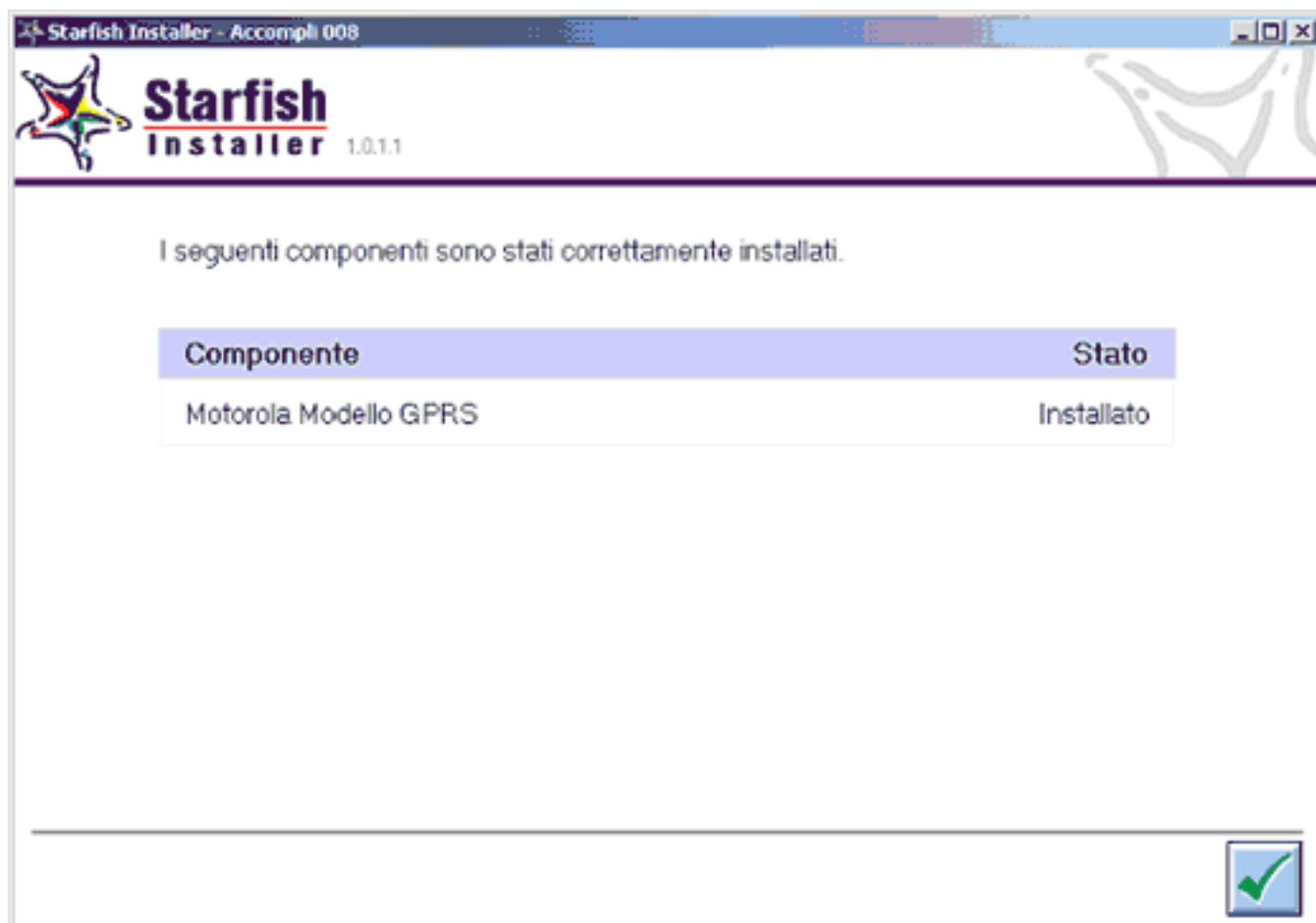
Comparirà la seguente schermata, cliccare ">>":



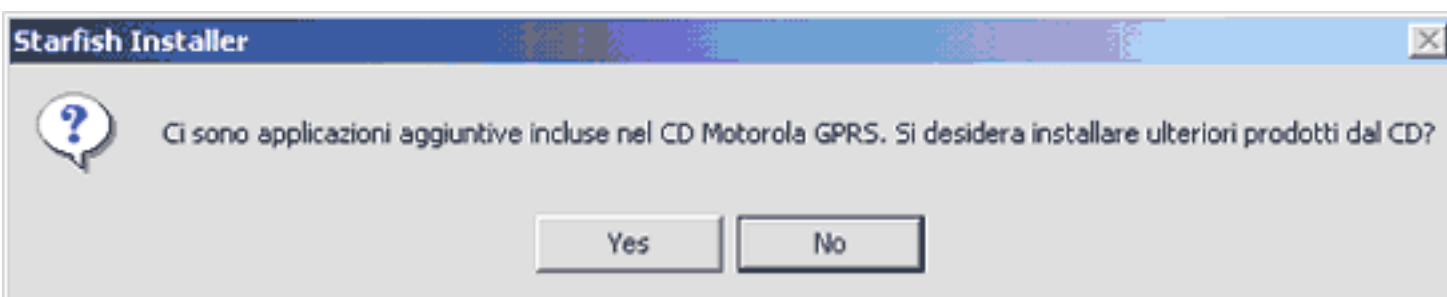
Comparirà la seguente schermata, cliccare ">>":



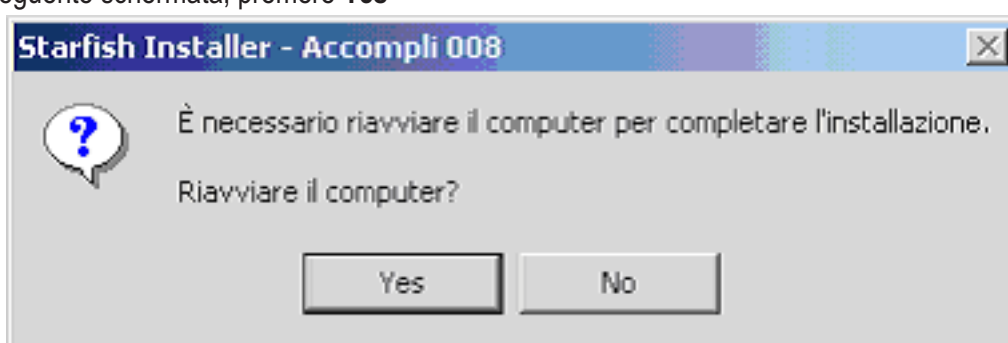
Comparirà la seguente schermata, premere il tasto di conferma



Comparirà la seguente schermata, premere **No**

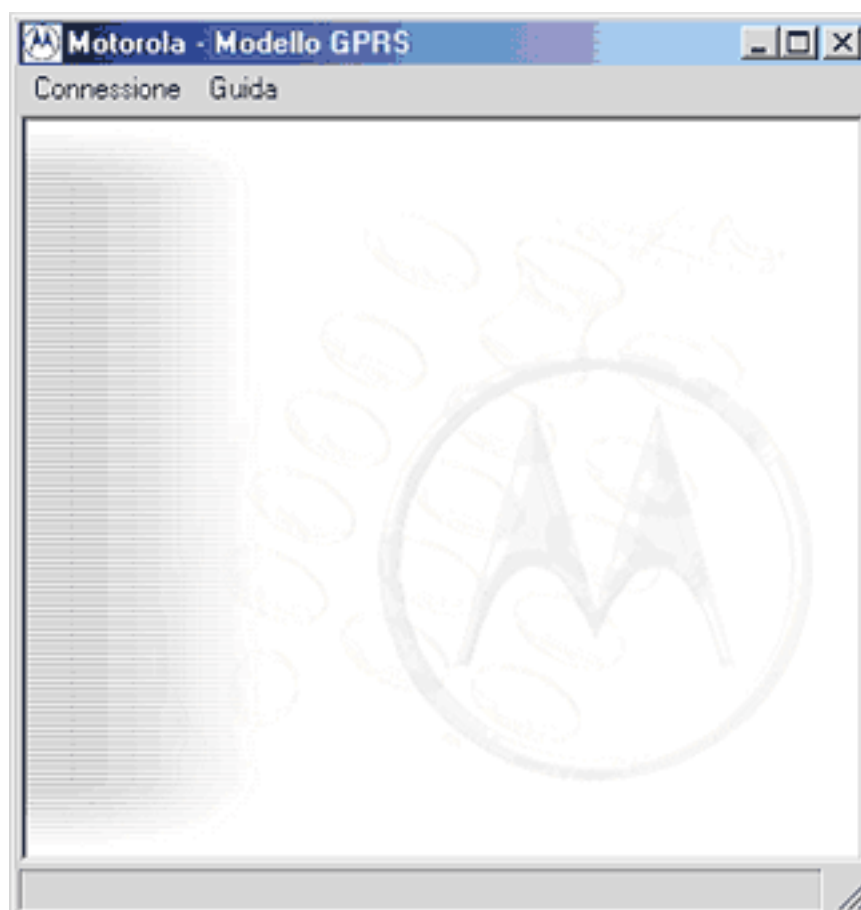


Comparirà la seguente schermata, premere **Yes**



Dopo il riavvio, collegare il terminale Motorola T280 alla porta seriale tramite l'apposito cavetto e accendere il terminale.

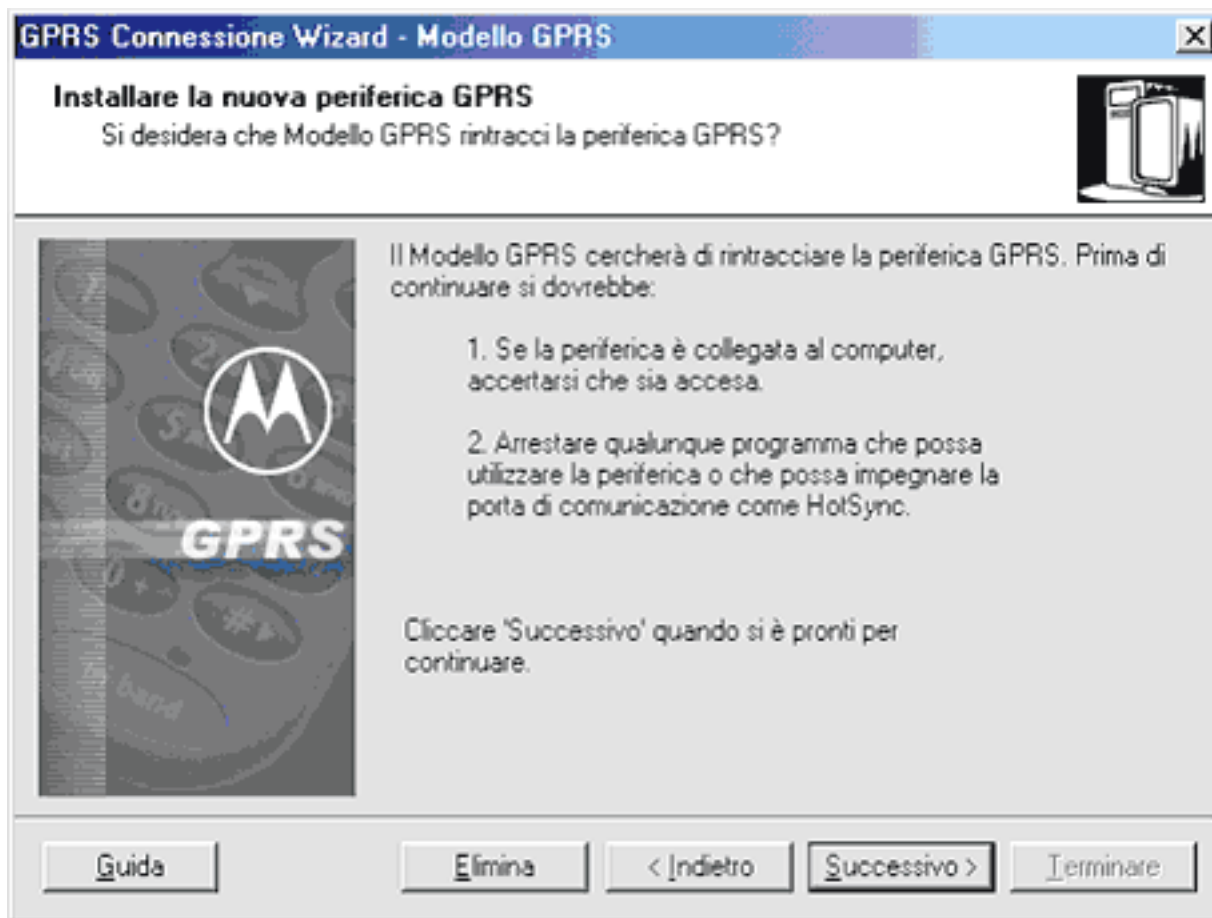
Riaprire il programma Motorola Modello GPRS e selezionare dal menu CONNESSIONE, NUOVO:



Nelle successive schermate, seguire le istruzioni premendo il tasto **Successivo**



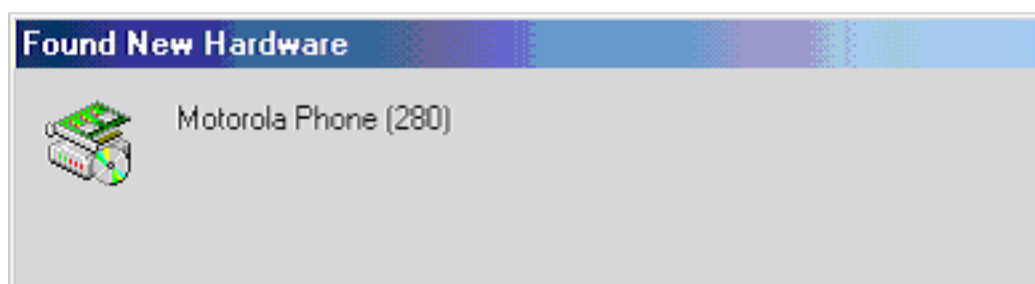
Nelle successive schermate, seguire le istruzioni premendo il tasto **Successivo**

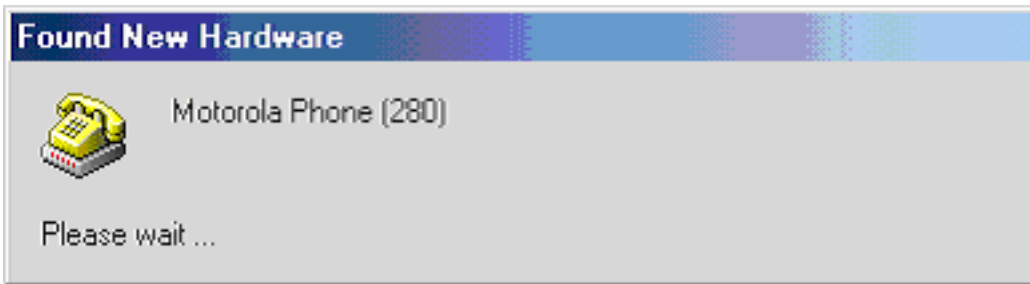


E' possibile collegare il terminale GPRS al computer in diverse modalità a seconda del sistema operativo utilizzato (per la tabella di compatibilità dei sistemi operativi, consultare la tabella al termine del documento):

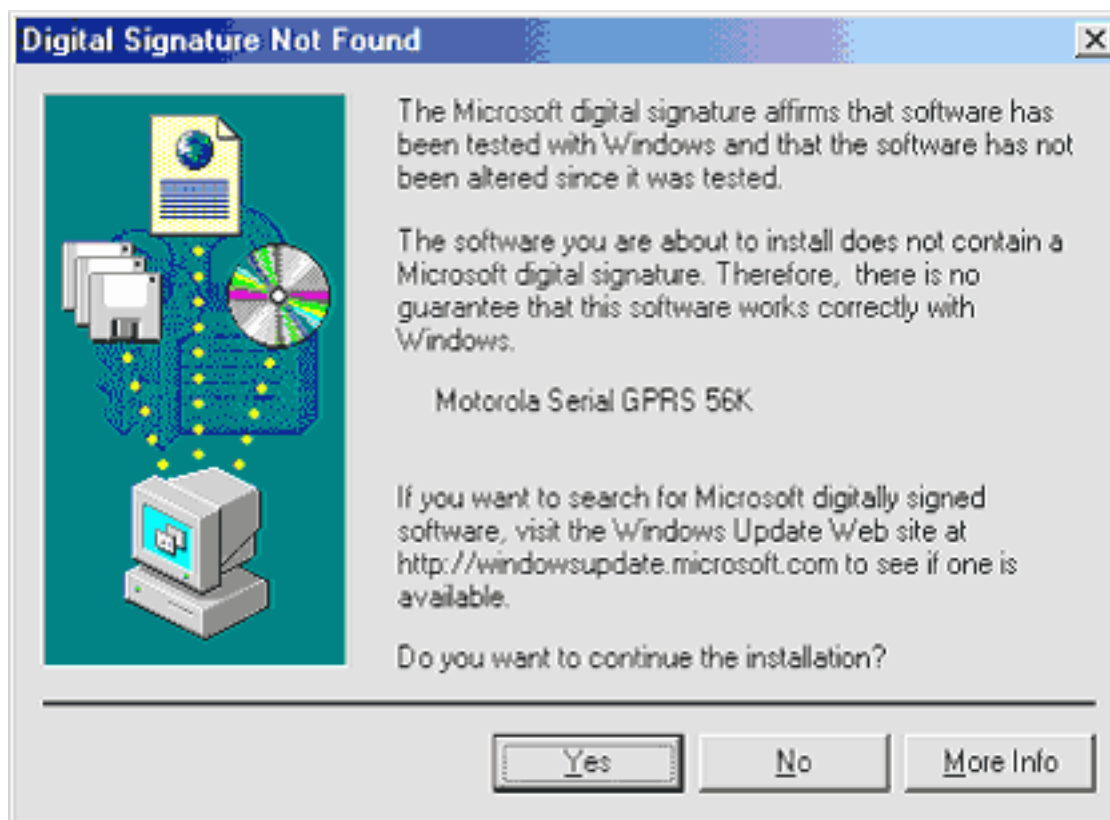
- Porta infrarossi;
- Porta seriale RS232;
- Porta USB.

Le immagini seguenti sono riferite al caso di Motorola T280 con cavetto USB, la procedura di autoconfigurazione del modem GPRS è analoga a seconda delle combinazioni di terminale GPRS (T280 o V66) e tipo di collegamento. Accendere il terminale GPRS, (attendere che compaia il simbolo G sul display del telefono) e collegarlo al computer. Compariranno le seguenti schermate:

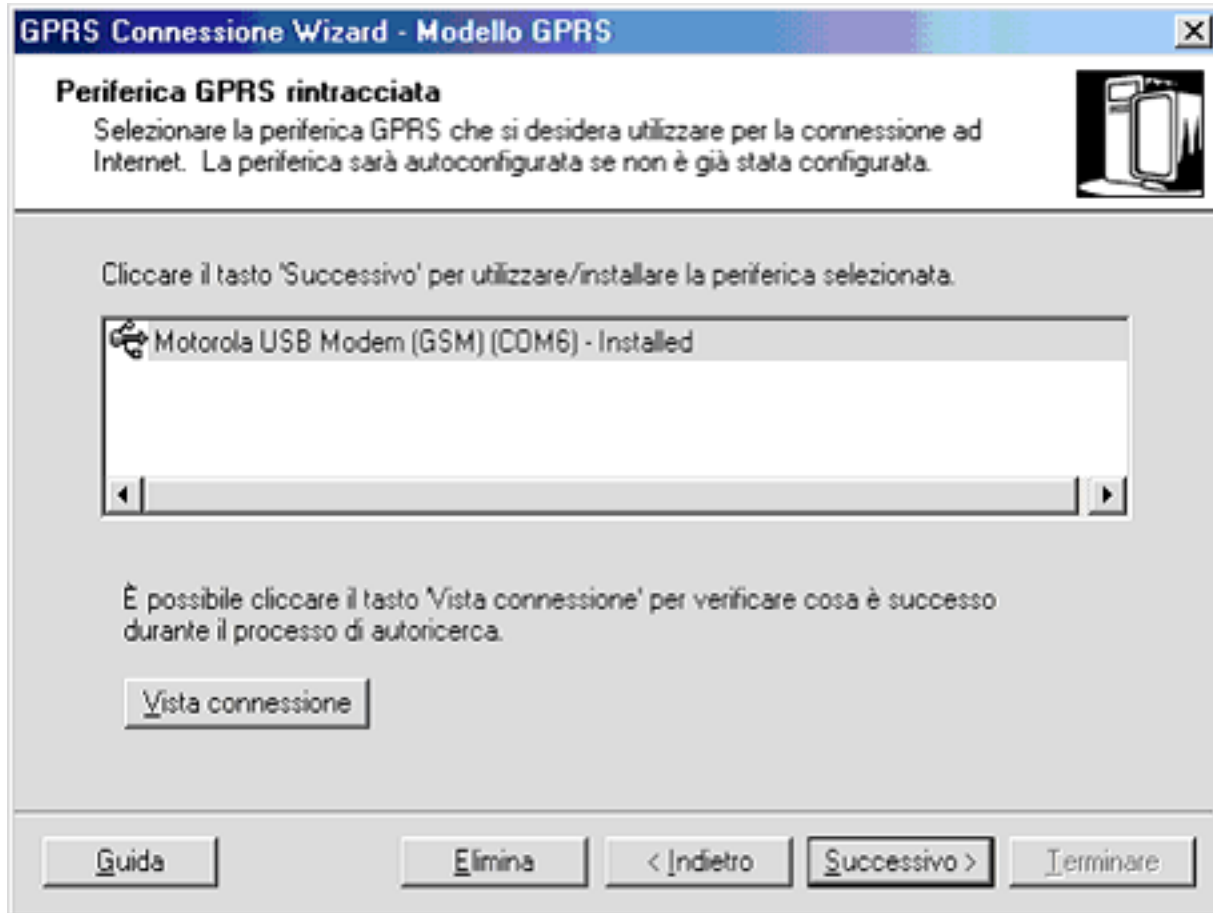




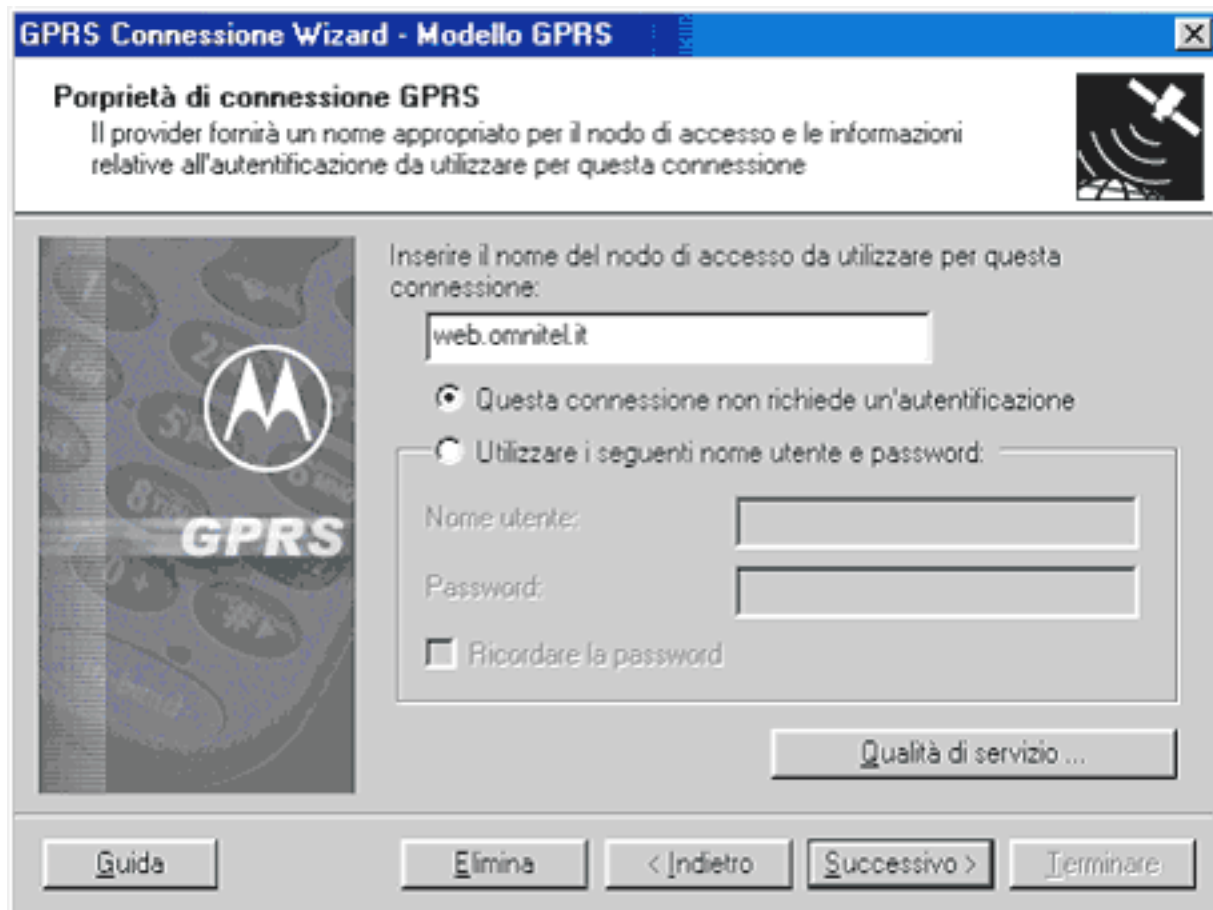
Comparirà la seguente schermata, premere YES;



Premere SUCCESSIVO



Nel campo del nodo di accesso, inserire l'apn assegnato, cioè **web.omnitel.it**
Premere **Qualità di servizio...**



nelle due schermate **Minimo** e **Richiesto**, controllare che i campi contengano la scelta "sottoscritta" come indicato nelle figure successive:

Premere **OK**

Qualità del servizio - Modello GPRS

Minimo | Richiesto

Valori minimi della qualità del servizio

Questa sezione determina i valori minimi accettabili della qualità del servizio. Se la qualità del servizio non corrisponde a questi valori, non sarà possibile portare a termine il collegamento.

Classe di precedenza:
Precedenza sottoscritta

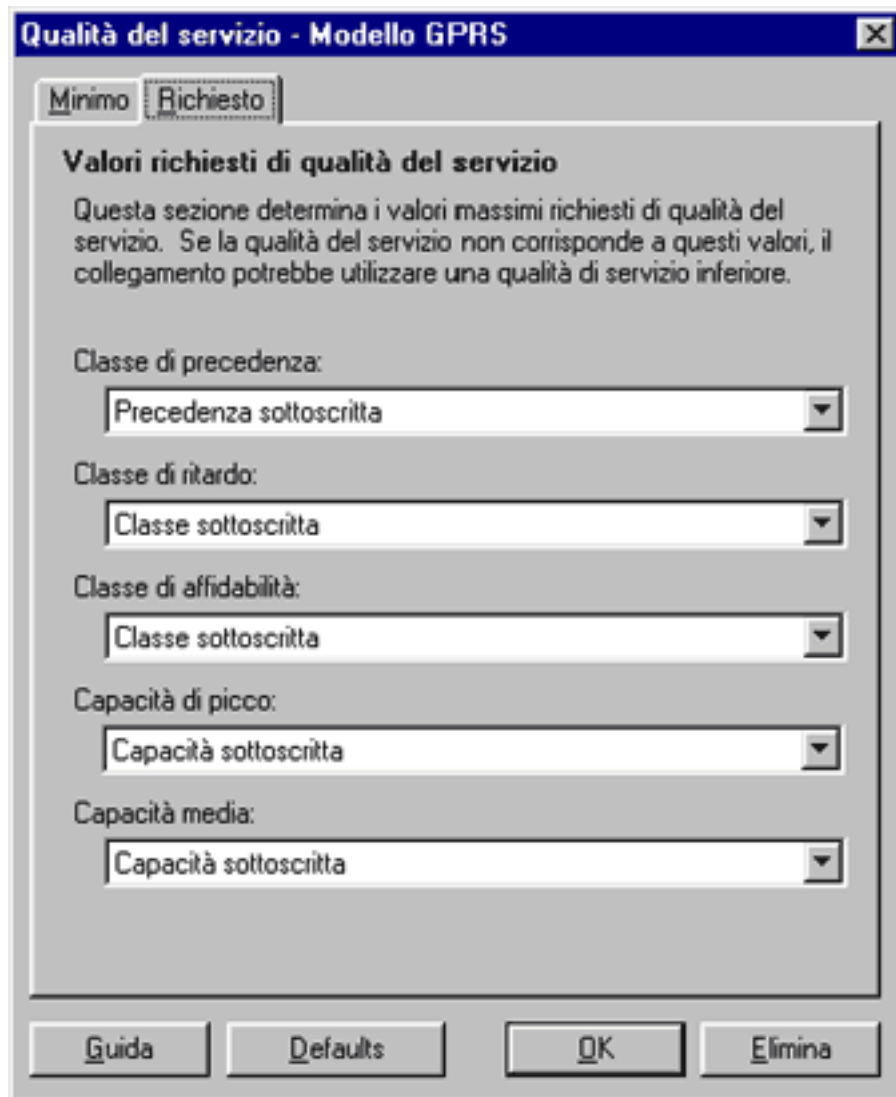
Classe di ritardo:
Classe sottoscritta

Classe di affidabilità:
Classe sottoscritta

Capacità di picco:
Capacità sottoscritta

Capacità media:
Capacità sottoscritta

Guida Defaults **OK** Elimina



Premere **OK** e **Successivo**

Nella successiva schermata, lasciare i parametri invariati come indicato, cioè:

- Ricevere automaticamente un indirizzo IP
- Ricevere un indirizzo del server DNS automaticamente

Nella Successiva schermata inserire il nome della connessione: **Internet GPRS**

Premere **Terminare**



Cliccare sull'icona della connessione e attendere il messaggio di conferma di sessione GPRS attiva:

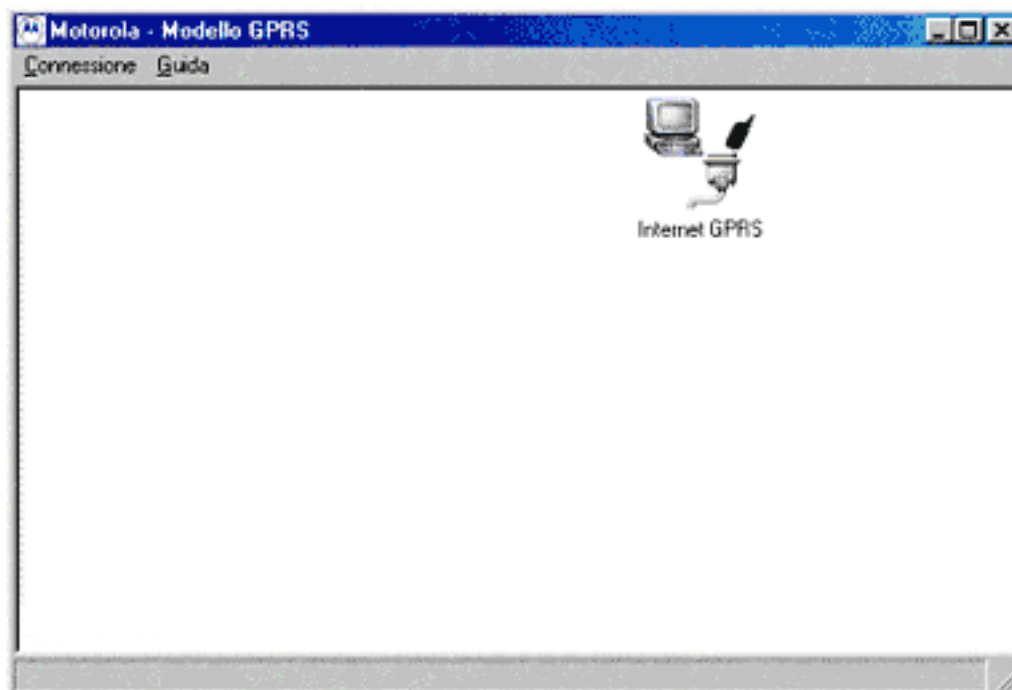


TABELLA DI COMPATIBILITA' DEL TERMINALE CON I PRINCIPALI SISTEMI OPERATIVI

	Microsoft Windows 95 OS1	Microsoft Windows 98 Second Edition	Microsoft Windows NT4 Service Pack 6	Microsoft Windows 2000 Professional
Porta IrDA (Solo T280)	-	ok	-	-
Porta seriale RS232	ok	ok	ok	ok
Porta USB	-	ok	-	ok